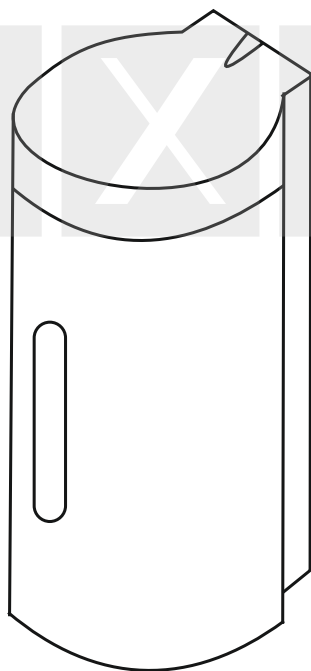


all for HoReCa



# **BXG-ASD-650**

АВТОМАТИЧЕСКИЙ ДОЗАТОР  
ДЛЯ ЖИДКОГО МЫЛА



**РУКОВОДСТВО  
ПО ЭКСПЛУАТАЦИИ**

## УВАЖАЕМЫЙ ПОКУПАТЕЛЬ!

Благодарим Вас за то, что Вы приобрели автоматический дозатор для жидкого мыла BXG-ASD-650!

Если Вы не являетесь опытным техническим специалистом, не пытайтесь установить устройство самостоятельно. Это может быть опасно, а также может стать причиной некорректной работы устройства.

Внимательно прочитайте данную инструкцию и изучите принцип работы устройства перед его установкой и использованием.

[www.bxg-pro.ru](http://www.bxg-pro.ru)

## СОДЕРЖАНИЕ

ПРАВИЛА БЕЗОПАСНОСТИ.....	4
ОПИСАНИЕ.....	5
ТЕХНИЧЕСКИЕ ХАРАКТЕРИСТИКИ.....	6
КОМПЛЕКТ ПОСТАВКИ.....	6
КОМПОНЕНТЫ.....	7
УСТАНОВКА .....	8
ЭКСПЛУАТАЦИЯ.....	9
ТЕХНИЧЕСКОЕ ОБСЛУЖИВАНИЕ.....	11
УСЛОВИЯ ГАРАНТИИ.....	12
ГАРАНТИЙНЫЙ ТАЛОН .....	13

## ПРАВИЛА БЕЗОПАСНОСТИ

### ВНИМАНИЕ!

Если Вы будете использовать устройство неправильно или не будете соблюдать рекомендованные меры безопасности, это может привести к серьезной травме.



Важно! Всегда строго соблюдайте данные инструкции.

- Перед установкой автоматического дозатора убедитесь, что устанавливаемые Вами батарейки в рабочем состоянии с непротертым сроком действия и соответствуют необходимым параметрам.
- Не устанавливайте прибор вблизи источников тепла и в местах с повышенной влажностью.
- Используйте прибор только по назначению, указанному в данной инструкции.
- Постоянное мерцание светодиодного датчика сигнализирует о необходимости замены батареек.
- Не позволяйте детям играть с прибором.
- Во избежание повреждения поверхности дозатора и внутреннего электрического оборудования чистите дозатор тканью, смоченной в мягком чистящем средстве. Влажной тканью сотрите остатки мыла с дозатора, затем насухо протрите его мягкой тканью. Не используйте воду и мылящиеся чистящие средства, а также порошки, кислотные и щелочные средства, полиамидные щетки. Не допускайте повреждения поверхности окна датчика. В противном случае это приведет к уменьшению зоны действия сенсора.
- Во избежание возникновения неполадок в работе дозатора, не используйте прибор вместе с элементами электронного оборудования и предметами с электромагнитным управлением.

## ОПИСАНИЕ

Автоматический дозатор для жидкого мыла BXG-ASD-650 высококачественный бытовой прибор, предназначенный для дозированной автоматической подачи жидкого мыла. Устанавливается в туалетных и ваннных комнатах общественных зданий, бань, гостиниц, кафе, жилых помещениях и т.д.

Корпус прибора изготовлен из высококачественной нержавеющей стали. Каждый прибор при производстве проходит автоматический контроль качества. В течение всего срока эксплуатации дозатор сохраняет свои высокие потребительские качества, к которым относятся: точная дозированная подача жидкого мыла, приятный внешний вид, высокое качество и надежность.

## ТЕХНИЧЕСКИЕ ХАРАКТЕРИСТИКИ

Напряжение питания	DC 9V
Батарейки	6 x 1,5 AA
Объём	650 мл
Объём мыла в капле	0,8 - 6,5 мл
Вес нетто	0,96 кг
Габаритные размеры	220 x 110 x 100 мм
Материал корпуса	нержавеющая сталь

[www.bxg-pro.ru](http://www.bxg-pro.ru)

## КОМПЛЕКТ ПОСТАВКИ

1. Дозатор жидкого мыла - 1 шт.
2. Крепёжный комплект - 1 шт.
3. Руководство по эксплуатации - 1шт.

## КОМПОНЕНТЫ

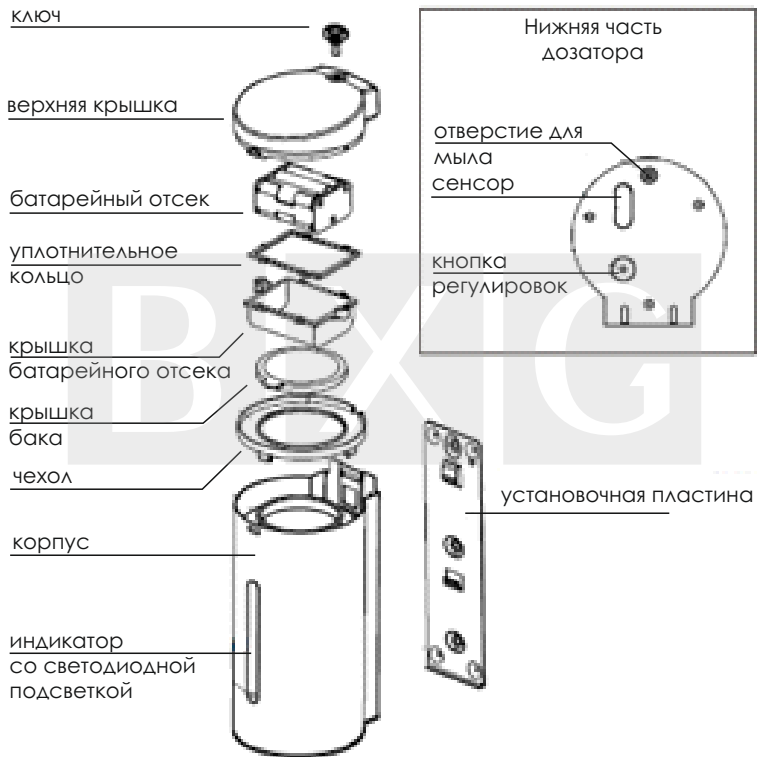


Рисунок 1

## УСТАНОВКА

### Внимание!

Если поверхность под дозатором выполнена из нержавеющей стали, расстояние между дозатором и поверхностью должно составлять не менее 35 см.

1. Приложите установочный шаблон к выбранному месту на стене.
2. Просверлите три 6-миллиметровых отверстия и вставьте в отверстия дюбеля.
3. Прикрутите установочную пластину к стене.
4. Закрепите заднюю часть дозатора на крючок установочной пластины.
5. Откройте верхнюю крышку дозатора ключом.
6. Зафиксируйте дозатор на стене при помощи шурупа.

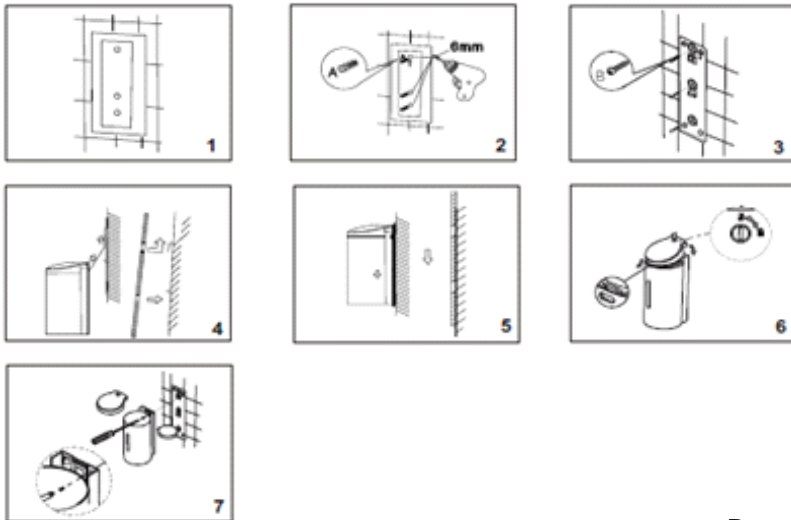


Рисунок 2



## ЭКСПЛУАТАЦИЯ

1. Откройте верхнюю крышку дозатора ключом
2. Залейте в контейнер жидкое мыло и закройте крышку контейнера ключом.
3. Поместите руку под сенсор (0 – 10 см.) и подождите, пока не появится жидкое мыло из выпускного отверстия, при этом загорится световой индикатор. При первом использовании необходимо несколько раз поднести руку к сенсору, прежде чем появится мыло.

### **Настройка зоны срабатывания датчика.**

1. После того как Вы вставите батарейки в отсек индикатор начнёт мигать.
2. Дождитесь когда индикатор перестанет мигать.
3. Зажмите кнопку управления, при этом загорится индикатор.
4. Держите кнопку управления зажатой до тех пор пока индикатор не начнёт мигать.
5. Как индикатор начнёт мигать, расположите руку на необходимом расстоянии от сенсорного датчика.

### **Регулировка объема мыла.**

6. После того как Вы настроили зону срабатывания датчика, в течение 5 сек. Для регулировки объема мыла необходимо нажать кнопку управления, закрывая при этом датчик ладонью.
7. После того как Вы нажмёте кнопку индикатор снова начнёт мигать.
8. Подносите и убирайте руку к сенсорному датчику количество раз кратное дозировке (1 / 0,8 мл).

9. Внимательно следите за объемом мыла. Если объема достаточно, уберите руку.
10. Подождите 15 сек., прибор запомнит настройки.
11. Поднесите руку к сенсорному датчику для проверки настроек.
12. Если вы не успеваете произвести настройку, выньте одну батарейку на 10 секунд, дождитесь пока индикатор погаснет.
11. повторите действия, описанные выше.

### **Замена батареек.**

В случае если батарейки разрядились, индикатор будет постоянно светиться. Не используйте отработавшие батарейки вместе с новыми.

## ТЕХНИЧЕСКОЕ ОБСЛУЖИВАНИЕ

Неисправность	Причина	Устранение
Индикатор не светится	Проблема с датчиком	Обратиться в СЦ
	Нет источника сети	Проверьте работу батареек и сети
	Неправильное расстояние действия датчика	Настройте расстояние действия датчика
	Провод не присоединён	Присоедините провод
	Окно сенсора загрязнено	Очистите окно сенсора
Датчик не распределяет мыло	Сенсор постоянно срабатывает	Уберите посторонние предметы из зоны действия датчика
	Большое расстояние действия датчика	Настойте расстояние действия датчика
	Сломался распределитель мыла	Обратиться в СЦ
Недостаточное количество мыла	Недостаточное время действия датчика	Настройте время согласно инструкции
	Мыло слишком густое	Разбавьте мыло
	Мыло застыло, дозатор закупорился	Очистите дозатор при помощи тёплой воды

## УСЛОВИЯ ГАРАНТИИ

- Гарантийный ремонт осуществляется в течение всего гарантийного срока.
- Гарантийный ремонт осуществляется при предъявлении правильно и точно заполненного гарантийного талона с указанием: модели, серийного номера изделия, гарантийного срока, названия фирмы-продавца, адреса или телефона с печатью фирмы-продавца.
- В случае невозможности устранения возникшей неисправности фирма-продавец после составления акта технической экспертизы Сервис-центром обязана произвести замену неисправного изделия на новое исправное изделие. Неисправное оборудование для замены принимается в полной комплектности и в оригинальной упаковке.
- Оборудование снимается с гарантии в следующих случаях:
  - гарантийный талон утерян или в нём сделаны изменения;
  - эксплуатация оборудования, несоответствовала инструкции по эксплуатации;
  - применение при самостоятельном обслуживании материалов и жидкостей повлекших изменения свойств оригинальных материалов оборудования;
  - несанкционированная модификация или ремонт оборудования;
  - механические повреждения;
  - по другим причинам, выходящим за рамки обычной эксплуатации прибора.
- Настоящая гарантия не включает в себя техническое обслуживание по чистке и регулировке оборудования, замену расходного материала, подвергающегося естественному износу в период эксплуатации.

## ГАРАНТИЙНЫЙ ТАЛОН

Серийный номер	
Дата продажи	
Наименование фирмы-продавца	
Адрес и контактный телефон продавца:	

Гарантийный ремонт предоставляется сроком  
\_\_ мес., со дня продажи, при предъявлении  
гарантийного талона и товарной накладной  
или товарного чека.

**Печать и подпись фирмы-продавца:**



[www.bxg-pro.ru](http://www.bxg-pro.ru)

all for HoReCa

[www.bxg-pro.ru](http://www.bxg-pro.ru)  
[www.bxg-pro.com](http://www.bxg-pro.com)